

Mikroskopo kameros naudojimo instrukcija

Tai profesionalios programinės įrangos rūšis, specialiai sukurta integravimui į skaitmeninius mikroskopus. Kamera tenkina poreikį vizualizuoti medžiagą kompiuteryje medicinos, švietimo, mokslinių tyrimų, pramoninės gamybos, medžiagų, chemijos inžinerijos, metalurgijos ir kasybos ir kt. srityse,

Savybės

Vaizdo stebėjimas realiuoju laiku, realiuoju laiku, net kelios RGB alternatyvos).

- Taikomas visų rūšių USB 2.0 sąsajoms, palaikančioms „DIRECTSHOW“ kamerą, TWAIN tvarkyklę.
- Kamera turi vaizdo apdorojimo realiuoju laiku funkcijas, įskaitant horizontalųjį apvertimą, vertikalųjį apvertimą, pilkos spalvos, reljefą, aštrų, dvejetainį, neigiamą vaizdas, kurie visi naudoja efektyvų algoritmą, leidžia sudengti vaizdus vieną ant kito, atlikti pasirinktų dalelių skaičiavimą.
- Palaikomas dinaminio vaizdo matavimas ir sumažina matavimo etapu skaičių todėl sutrumpėja matavimo laikas.
- Dėl RGB pakeitimų, spalvų gama tampa gyvybiškiausia ir didelio masto. Ją galima nustatyti kelioms RGB alternatyvoms ir ji yra labai patogi vartotojams, kadangi turi puikius spalvų gavimo sprendimus.
- Lengva valdyti, perkelti matavimo duomenis, failų antraštes, datas ir liniuotes įklijuoti Vaizdus, kadangi kamera palaiko greitą išsaugojimą.
- Programoje galima įrašyti išsamią informaciją apie failą išsaugant atvaizdą, papildyti vaizdo failų aprašą.

Funkcijos

- Vaizdo įrašų pasirinkimas, vaizdo įrašų peržiūros nustatymas
- Vaizdo įrašų peržiūra, fotografavimas laiko nustatytais tarpais, nepertraukiami fotografavimai, vaizdo įrašai.
- Vaizdo parametrų nustatymas (apšvietimas, kontrastas, sodrumas, chroma, gama, aiškumas)
- Automatinis baltos spalvos balansas (AWB), automatinė ekspozicija
- Vaizdo įrašų apdorojimas realiuoju laiku: apvertimas horizontaliai, apvertimas vertikaliai, pilkos spalvos skalė, reljefas, aštrumas, dvejetainis, neigiamas vaizdas
- RGB realaus laiko vaizdas, išsaugojimas, kontrolė.
- Rodoma per visą ekraną
- Matavimų kalibravimas, matavimų nustatymas.
- Dinaminis realaus laiko matavimas (tiesė, kampas, apskritimas, trijų taškų apskritimas, stačiakampis)
- Statinis vaizdo matavimas (tiesė, kampas, apskritimas, trijų taškų apskritimas, stačiakampis)
- Dokumentų įkėlimas, išsaugojimas

II. Valdymo instrukcijos

2.1 Pagrindinės vaizdo įrašų peržiūros funkcijos

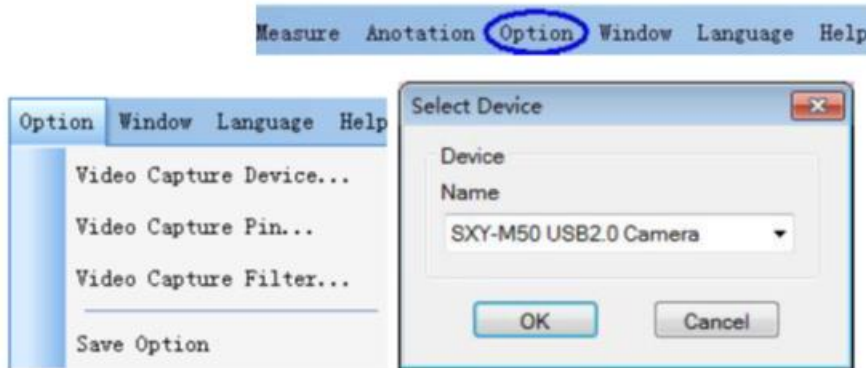
1. Jei naudojate šią programinę įrangą pirmą kartą

Įdiegę programinę įrangą ir paleidę pirmą kartą, eilutėje "Name" pamatysite kameros, skirtą vaizdo įrašymui, skirtas peržiūrai, pavadinimą:

2. Pasirinkite tikslinį vaizdo įrenginį

Kai kompiuteryje pasirodo daugiau nei vienas vaizdo įtaisas, ši programinė įranga tai leidžia,

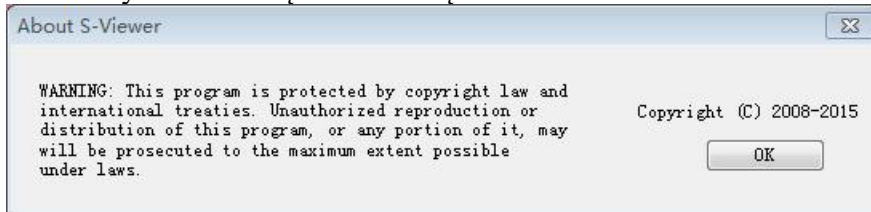
pasirinkite tikslinį vaizdo įrenginį. Pasirinkite iš meniu—> parinktys(options)—> pasirinkite vaizdo įrenginį (select video device). Kai pasirodo antrasis dialogo langas „pasirinkti vaizdo įrenginį“, sąrašė galite pasirinkti tikslinį vaizdo įrenginį prietaisų. Spustelėkite OK kad peržiūrėtumėte.



3. Nustatykite vaizdo įrašo peržiūros dydį

Pasirinkite meniu—> parinktys (options)—> nustatykite vaizdo įrašo peržiūrą. Pasirodžius dialogo langui „atributas“, galite pakeisti vaizdo įrašo peržiūros dydį pasirinkdami iš parinkčių, pateiktų išėjimo dydis.

4. Nustatykite vaizdo įrašo atributą

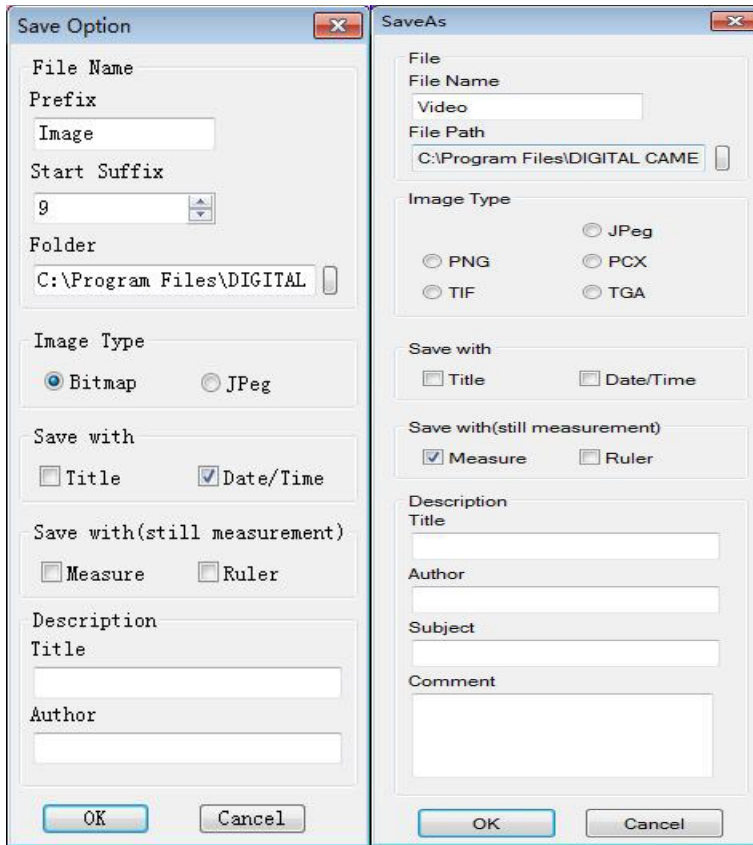


Pasirinkite meniu—> parinktys (options)—> nustatykite vaizdo atributą, kad sureguliuotumėte pagrindinį vaizdo įrašo parametą.

5. Išsaugoti vaizdo įrašą

Išsaugoti: pasirinkite meniu—> failas—> išsaugoti (save), jis bus išsaugotas automatiškai, atsižvelgiant į

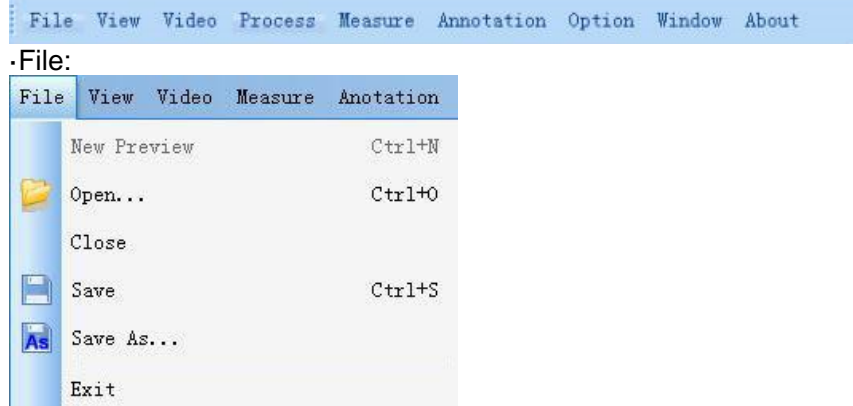
Išsaugojimo nustatymai: pasirinkite meniu—> parinktys (options)—> nustatykite, kad būtų išsaugota, tada pasirodys dialogo langas „Nustatyti, kad būtų išsaugota“ (set to be saved).







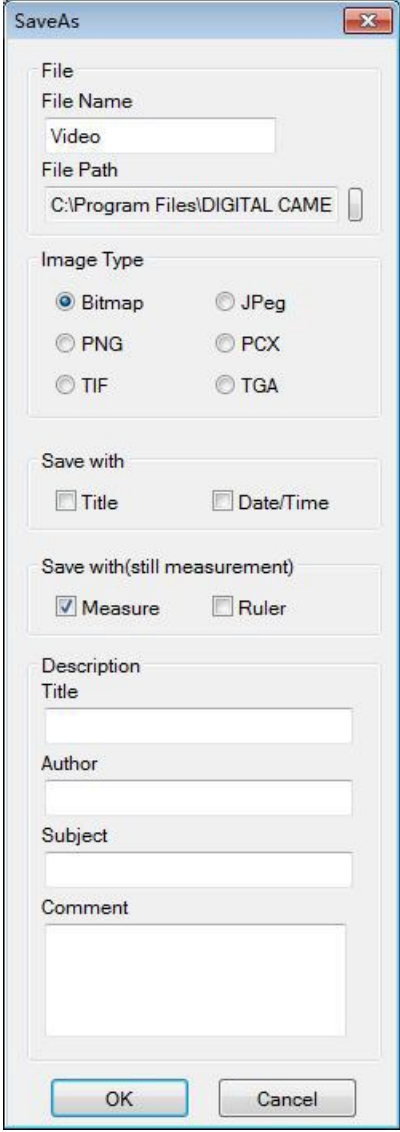


Įrašyti norimu pavadinimu: pasirinkite meniu -> failas (file)-> išsaugoti kaip (save as), tada pasirodo dialogo langas „Įrašyti kaip“ (save as).

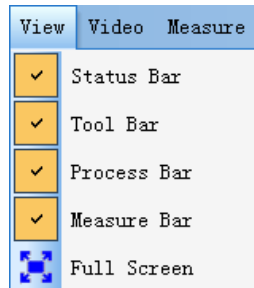
2.2 Išsamios naudojimo instrukcijos


2.2.1 Meniu juosta


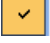



<p>1)  New Preview Ctrl+N</p> <p>Kai vaizdo įrašų peržiūra išjungta, jūs galite pasirinkti šią unkciją norėdami pradėti naują vaizdo įrašo peržiūra;</p> <p>2)  Open... Ctrl+O</p> <p>Įkelkite paveikslėlius iš vietinio disko, ir jie bus rodyami languose; operacijos kaip dinaminis matavimas taip pat gali būti atliekamos apie.</p> <p>3)  Close</p> <p>Uždarykite dabartinius vaizdo langus arba išsaugotų vaizdų langus;</p> <p>4)  Save Ctrl+S</p> <p>Automatiškai išsaugoti dabartinį vaizdo įrašą arba išsaugokite esamus vaizdus į numatytą vietą. Apie failų išėmimo principus skaitykite meniu—> parinktys—> nustatyti išsaugoti;</p> <p>5)  Save As...</p> <p>Žr. Dialogo langą „Įrašyti kaip“ teisinga;</p> <p>6)  Exit</p> <p>Uždaryti programą.</p>	 <p>The image shows a 'SaveAs' dialog box with the following fields and options:</p> <ul style="list-style-type: none"> File Name: Video File Path: C:\Program Files\DIGITAL CAME Image Type: <ul style="list-style-type: none"> <input checked="" type="radio"/> Bitmap <input type="radio"/> JPEG <input type="radio"/> PNG <input type="radio"/> PCX <input type="radio"/> TIF <input type="radio"/> TGA Save with: <ul style="list-style-type: none"> <input type="checkbox"/> Title <input type="checkbox"/> Date/Time Save with(still measurement): <ul style="list-style-type: none"> <input checked="" type="checkbox"/> Measure <input type="checkbox"/> Ruler Description: <ul style="list-style-type: none"> Title: [text box] Author: [text box] Subject: [text box] Comment: [text area] Buttons: OK, Cancel
---	--

Ekranu meniu nustatymai




- 1)  **Status Bar** Būsenos juostos rodymas arba slėpimas;


- 2)  Tool Bar Parodykite arba paslėpkite atitinkamai naudojamą įrankių juostą;
- 3)  Measure Bar Parodykite arba paslėpkite matavimo įrankio juostą;
- 4)  Full Screen Rodyti vaizdo įrašą per visą ekraną.

·Video:



- 1)  Adjust Koreguoti vaizdo įrašo parametrus (skaistis, kontrastas, sodrumas, aiškumas, gama, chroma ir kt.);

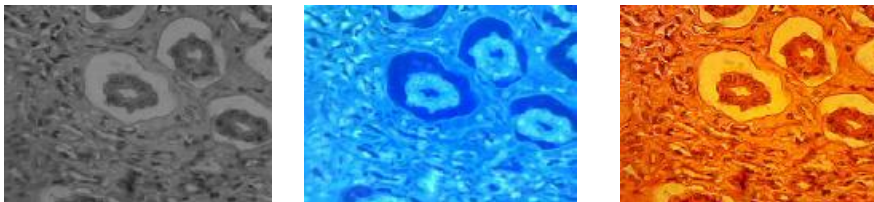


2)  Enable Pradėkite naudoti arba pabaikite duomenų apdorojimą arba matavimus realiuoju laiku;

3) Galimi vaizdo efektai:



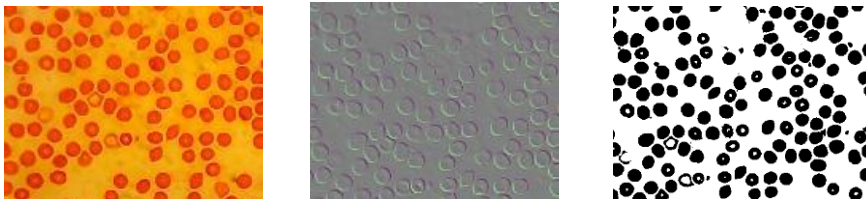
Originalus vaizdas Averstas Horizontaliai Apverstas Vertikaliai



Pilkos spalvos

Neigiamas


Aštrus



Originalus vaizdas

, Reljefas,

Binarizacija

4)  Binary Jei norite, kad vaizdo įrašė būtų dvejetainė, galite pakoreguoti slenkstį binarizacijos reikšmė (nuo 1 iki 255), kad ji būtų rodoma dinamiškai. Pradėkite/išjunkite pažymėkite laukelį, jei norite naudoti arba išjungti binarinimo realiojo laiko apdorojimo efektą.

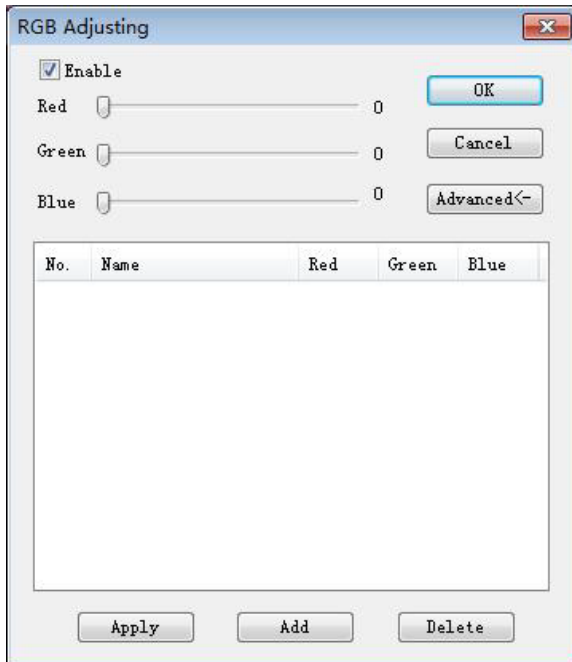


5)  Rgb Pradėti arba uždaryti RGB alternatyvų realaus laiko vaizdo įrašą;



Enable Pradėti arba uždaryti RGB reguliavimą;

Parodyti aukštesnio lygio meniu;

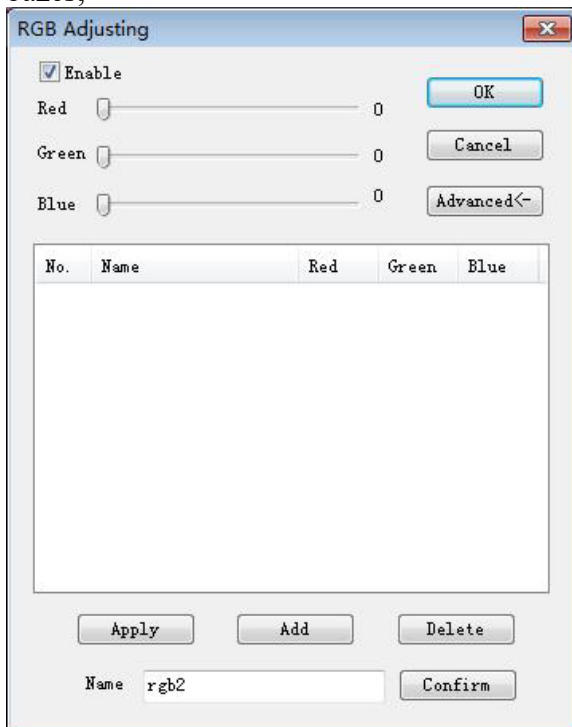


„Pitch on“ žymės langelis, leidžia sureguliuoti raudoną, žalią, mėlyną spalvas vaizde slenkamos rodyklės pagalba ;

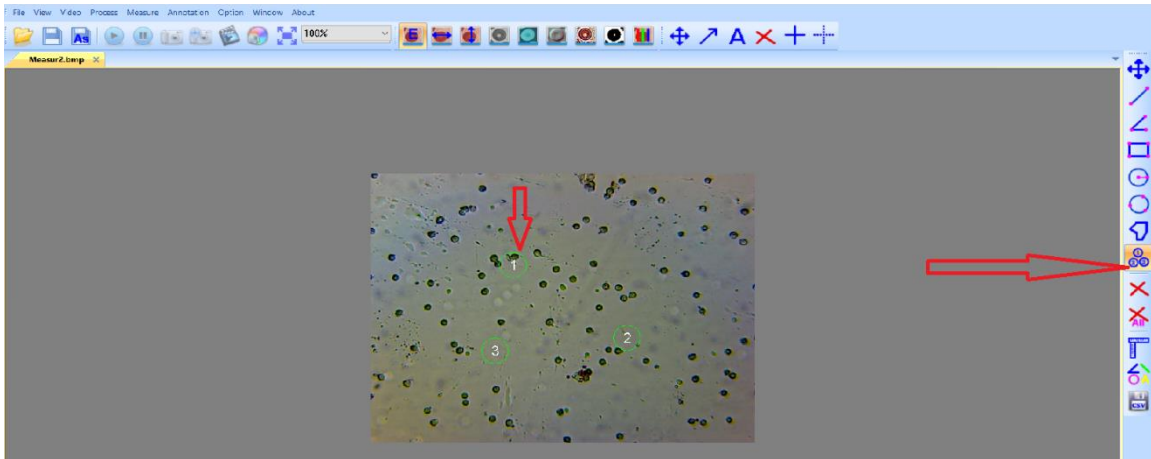
Taikyti: sąrašo lauke pasirinkite parinktį ir pritaikykite jas dabartiniam vaizdo įrašui;

Pridėti: spustelėkite „pridėti“, įveskite įvesties parinkčių pavadinimus, pridėkite pakoreguotą raudonai žaliai mėlyną vertę prie duomenų bazės, ir ji bus rodoma sąraše;

Ištrinti: sąrašo lauke pasirinkite trinamas parinktį, tada ištrinkite parinktį iš sąrašo ar duomenų bazės;

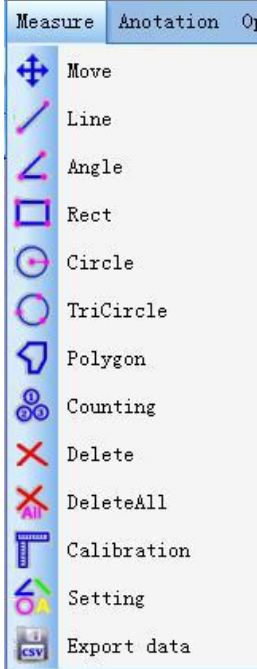
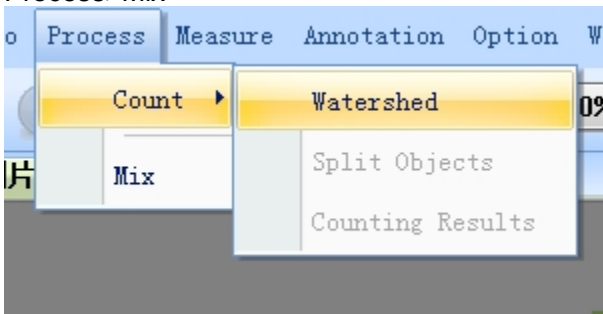










Pasirinktų detalių skaičiavimas atliekamas aktyvavus skaičiavimo funkciją



Dviejų atidarytų vaizdų vienas ant kito sudengimas atliekamas

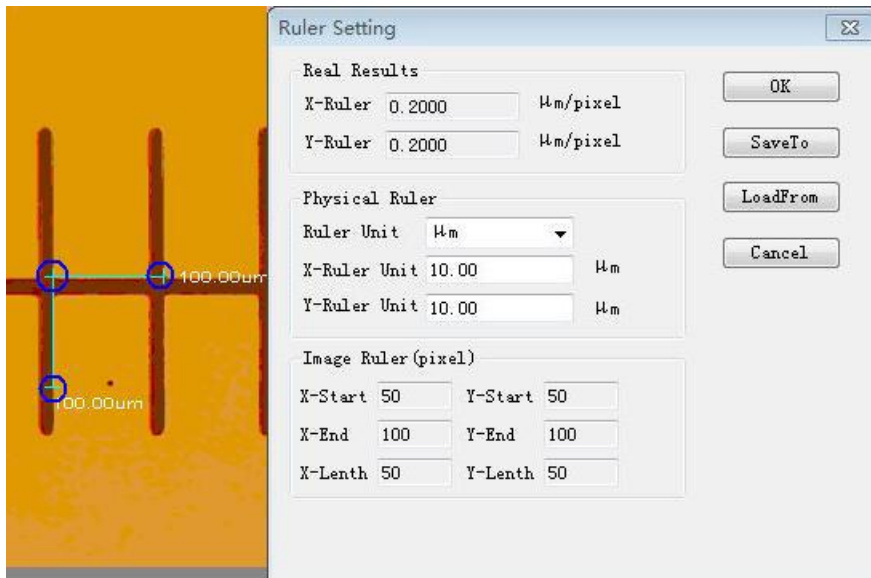
Process>Mix



Operacijos tipas	Naudojimo instrukcija	Parodymas Vertė
 Move Judėjimas	Pirmiausia pasirinkite vaizdą, kurį norite perkelti, o dabar - vaizdą rodomas apjuostas punktyrine linija, tada pažymėkite perkeliama plotą ar visa vaizdą.	
 Line Linijos matavimas	Pasirinkite pradžios tašką, spustelėkite kairįjį mygtuką pele ir laikyk ją, tada perkelk ją iki galo; tada atleisk pelę.	Linijos ilgis
 Angle Kampo matavimas	Spustelėkite tris taškus skirtingose pozicijose naudodami pele suformuoti kampą.	Kampas
 Rect Stačiakampio matavimas	Pasirinkite viršutinį kairiajį stačiakampio kampą, spustelėkite kairį pelės mygtuką ir laikykite nuspaudę, tada stumkite pelės rodyklę iki apatinio dešiniojo stačiakampio kampo; atleiskite pelės mygtuką.	Stačiakampio plotas
 Circle Apskritimo matavimas	Pasirinkite apskritimo centrą, spustelėkite kairįjį pelės mygtuką ir laikykite nuspaudę, tada perkeltite ją iki taško matavimo; galiausiai paleiskite pelę.	Spindulys
 TriCircle Tritaškis Apskritimo matavimas	Spustelėkite tris taškus skirtingose pozicijose naudodami Pele, kad suformuoti apskritimą.	Spindulys
 Delete Ištrinti	Spustelėkite vaizdą, kurį norite ištrinti.	
 DeleteAll Pašalinti	Ištrinkite visus vaizdus.	

Kalibravimas

Calibration



Vienetas: μm / mm / cm / colyje

X kryptis: ilgis X kryptimi skalės plokštumoje

Y kryptis: ilgis Y kryptimi skalės plokštumoje

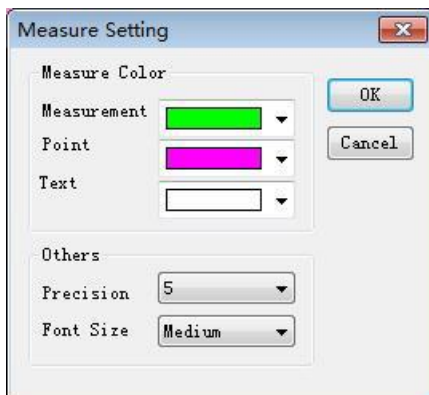
Demarkacijos reguliavimas: perkeltite taškus (mėlyname apskritime), nurodantį žymėjimą
Lentlėje pasikeis dydžio vertė (vieneto ilgis viename pixelyje).

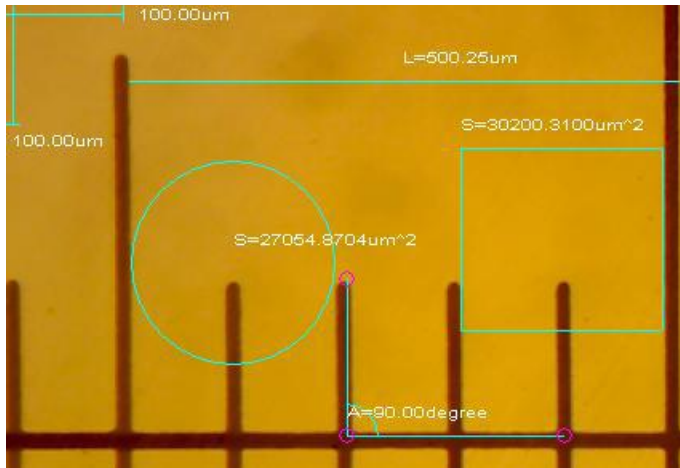
Išsaugoti (Save): išsaugokite šiuo metu pažymėtą parametą įrangos nustatymuose;

Įkelti Load: įkelkite tam tikrų parametų failą iš duomenų bazės.

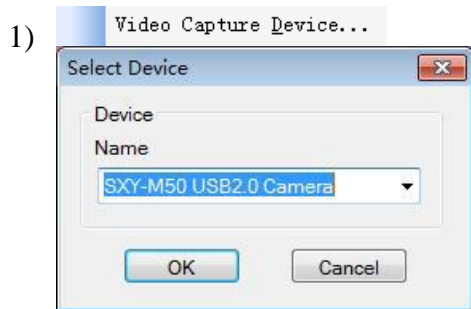
Color

Nustatykite matavimo linijų, kilnojamyjū taškų ir
Žodžių spalvą.





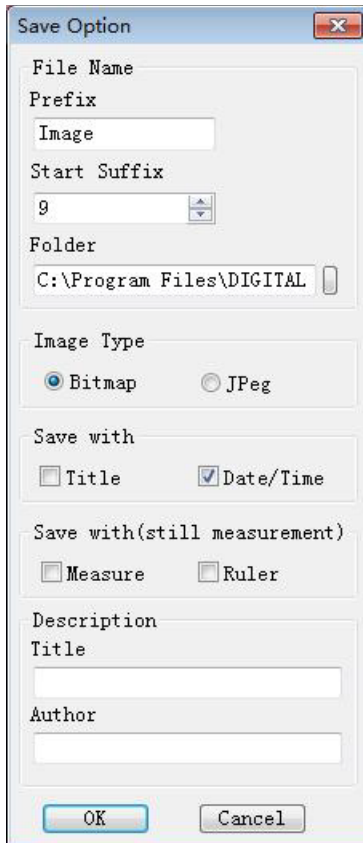
Galimybės:



2) Video Capture Pin... Nustatykite vaizdo įrašų peržiūros dydį ir kt.

3) Video Capture Filter... Sureguliuokite tokius parametrus kaip skaistis, kontrastas, chroma, sodrumas, aiškumas, gama, baltos spalvos balansas, automatinė ekspozicija ir kt.

4) Save Option Nustatykite išsaugojimo parametrus, įskaitant išsaugojimo vietą, failo pavadinimą, papildomą informaciją ir kt.



Failo vardas: priešdėlis + priešdėlis + failo formatas, pvz.,
„Image1.bmp“, „Image2.jpg“

Aplankas: pasirinkite vietą, kur norite išsaugoti failus

Vaizdo tipas: bitmap arba JPEG failai

Išsaugoti su pavadinimu: įrašykite pavadinimą į aprašą
į vaizdus

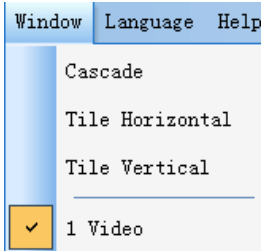
Išsaugoti naudojant datą / laiką: įveskite datą / laiką
vaizdai

Išsaugoti naudojant matavimą: sudėkite išmatuotą
duomenis į vaizdus

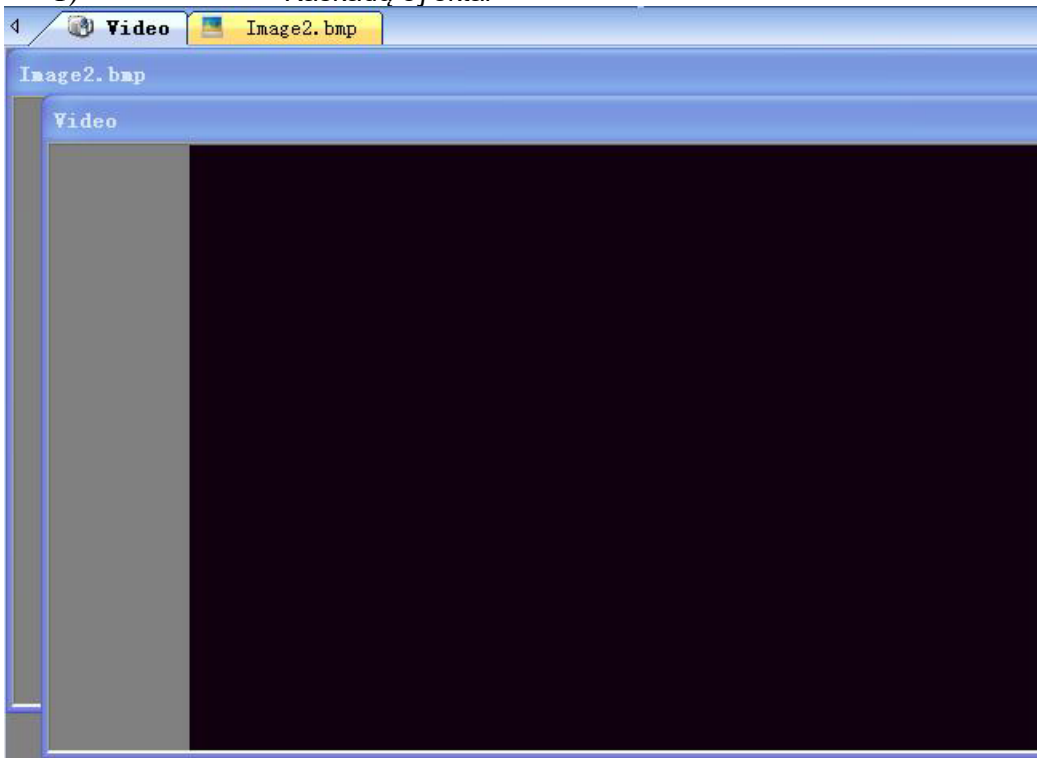
Išsaugoti su demarkacija: sudėkite išmatuotą
demarkacija į vaizdus

Aprašymas: Įdėkite pavadinimą ir pavadinimą
autorius į santraukos informaciją apie
bylą

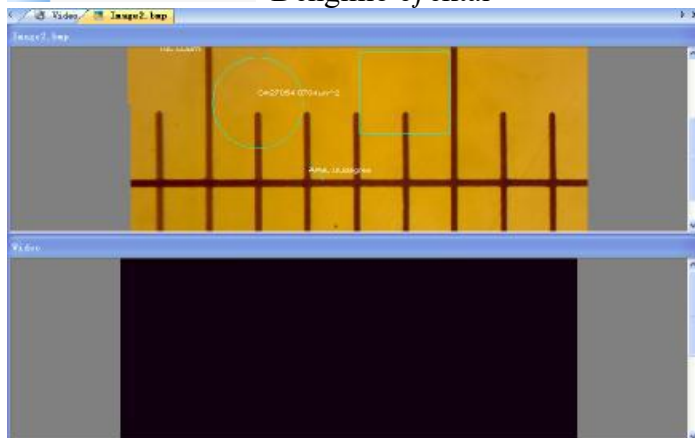
·Langas (window):



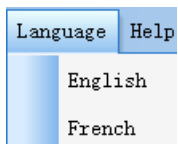
1) Cascade Kaskadų efektai



2) Tile Horizontal Tile Vertical Dengimo efektai

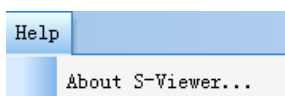


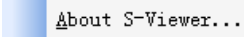
· Kalba:



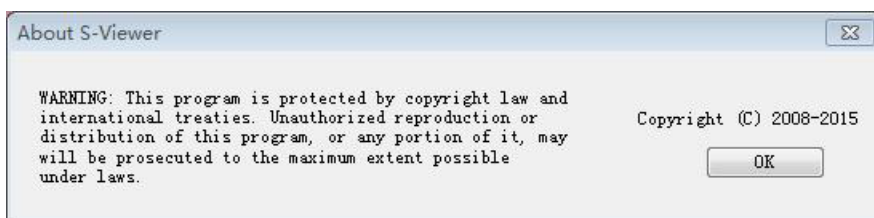
)

Pagalba:










1) 

Rodyti informaciją ir instrukcijas apie programinės įrangos versiją;



2.2. 2 Įrankių juosta




· Nuolat naudojama įrankių juosta

- 1)    Žr. Failų submenu 2.1 meniu;
- 2)  Grįžkite prie vaizdo įrašo peržiūros
- 3)  Pristabdykite vaizdo įrašo peržiūrą
- 4)  Vaizdo įrašai, užfiksuokite vaizdo vaizdus, kad jie būtų rodomi naujai atidarytame lange;
- 5)  Tarpinis fiksavimas



Palaukite (sek.): Po kelių sekundžių ši funkcija veikia
 Intervalas: Po kelių sekundžių galima padaryti dar vieną nuotrauką
 Matoma: padarytų nuotraukų kiekis



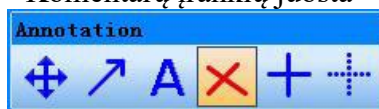
- 6)  Video įrašas
 Pasirinkite įrašymo vietą: pasirinkite vaizdo įrašų failų ir failų pavadinimų išsaugojimo adresą
 Pradžia: pradėkite vaizdo įrašą
 Pauzė: pristabdykite vaizdo įrašą
 Stop: sustabdykite vaizdo įrašą
- 7)  Vaizdo įrašo atributo derinimas, žr. „Vaizdo įrašo koregavimas“ vaizdo įrašo submeniu
 2.1
- 8)  Rodyti vaizdo įrašą per visą ekraną

Apdorojimo įrankių juosta



Žr. Vaizdo įrašo submeniu 2.1 meniu

· Komentarų įrankių juosta



Matavimo įrankių juosta



Žr. Matavimo submeniu 2.1 meniu

III. Problemų sprendimas

1. Peržiūra nepavyksta, tuščias ekranas

1) Patikrinkite, ar yra prijungtas šviesos šaltinis, ar vaizdo įrašo ekspozicijos vertės atributas yra normos ribose;

2) Patikrinkite, ar vaizdo įrenginys yra prijungtas, o vaizdo įrenginio tvarkyklė yra įdiegta Įrenginių tvarkyklė;

3) Patikrinkite dialogo langą „Pasirinkite vaizdo įrenginį“, kad įsitikintumėte, ar teisingai pasirinktas vaizdo įrenginys;

4) Uždarykite programinę įrangą ir paleiskite ją iš naujo;

5) Uždarykite programinę įrangą, ištraukite laidą ir vėl įjunkite, tada paleiskite programinę įrangą iš naujo;

6) Uždarykite programinę įrangą, paleiskite kompiuterį iš naujo ir tada įjunkite programinę įrangą;

Vykdykite aukščiau nurodytus veiksmus, eilės tvarka. Bet jei vis tiek negalėsite dirbti atlikę visus šiuos šešis veiksmus, susisiekite su klientų aptarnavimo tarnyba.